

Mainiampi Laitila



Työllisyyspalvelujen valmistelu

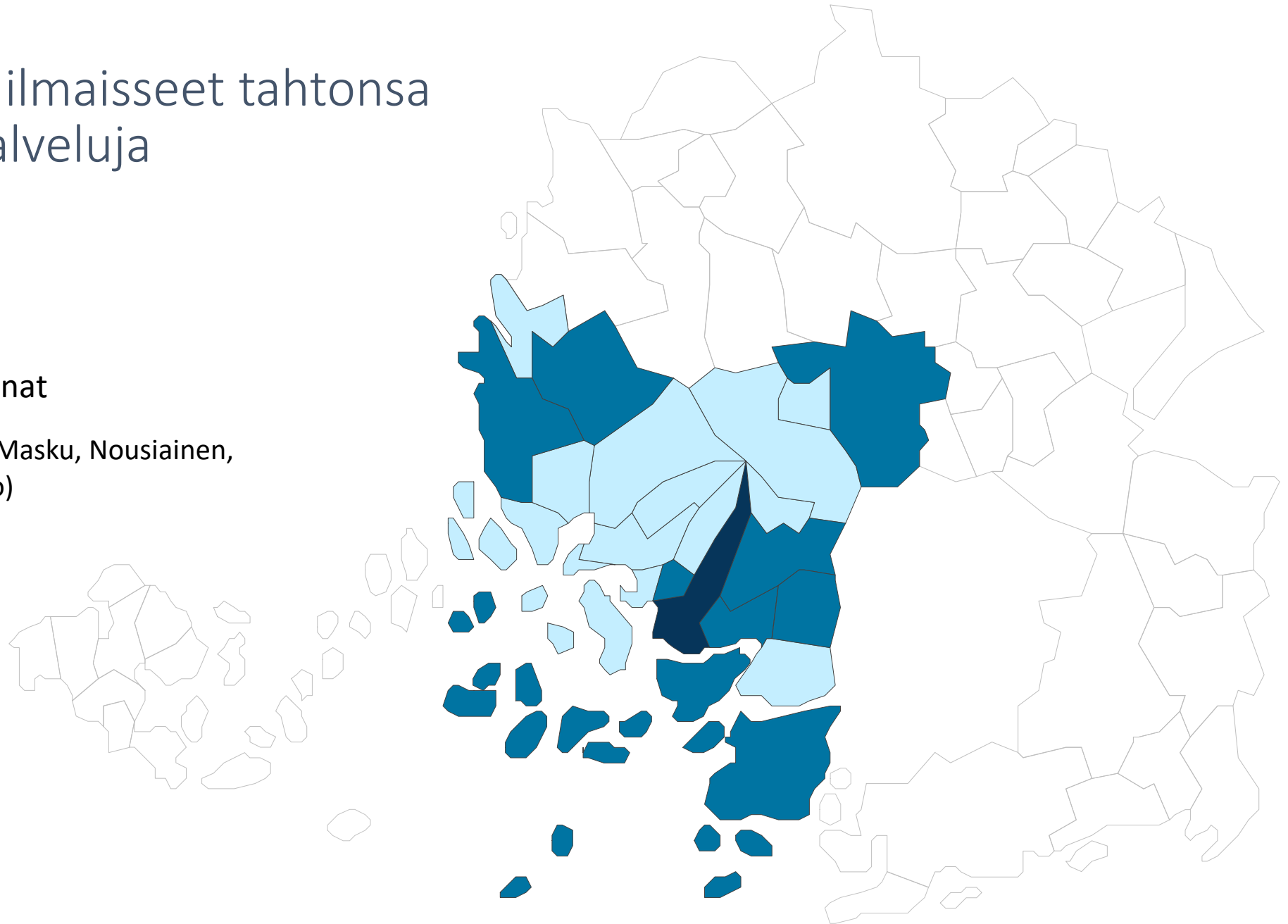
Turun työllisyysalue /Laitila

Kunnat, jotka ilmaisseet tahtonsa tuottaa lähipalveluja

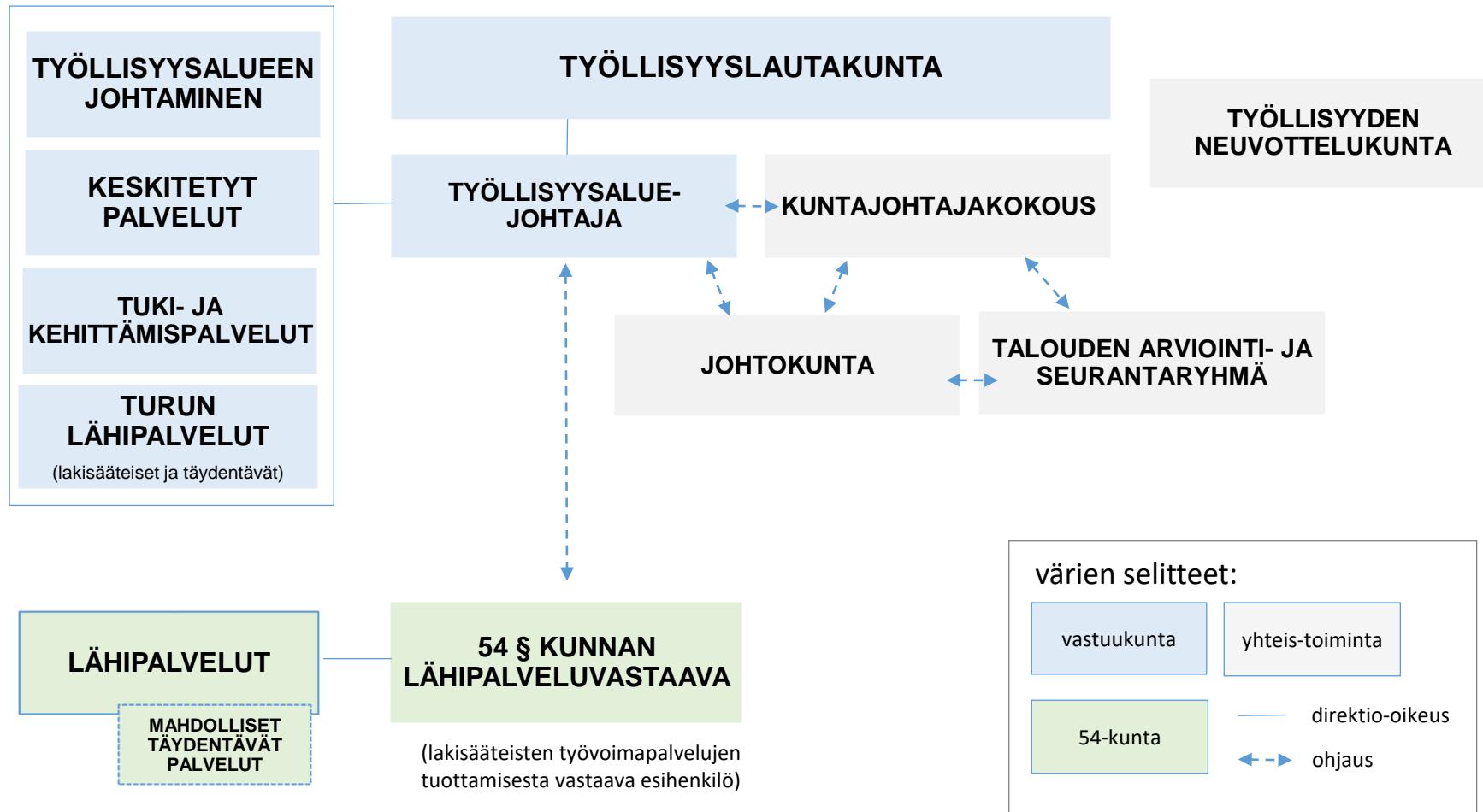
■ Vastuukunta

■ Ns. 54 § -kunnat

- Raisio (Naantali, Masku, Nousiainen, Mynämäki, Rusko)
- Kaarina
- Lieto (Aura)
- Paimio (Sauvo)
- Uusikaupunki
- Laitila
- Loimaa
- Parainen
- Kemiönsaari



Turun työllisyysalueen organisoituminen (LUONNOS)



- Alustavat tiedot valtiolta siirtyvästä henkilöstöstä
- TA2025-valmistelu jatkuu, päivitetty VOS-laskelmat
- Lautakunnan kokoonpanosta päättäminen
- Kuntalain 54 § -sopimusten valmistelu
- Työllisyysalueen organisaatio- ja toimintamallikuvaukset
- Palvelukuvaukset

- Lopulliset tiedot siirtyvästä henkilöstöstä
- Liikkeen luovutuksen valmistelu
- Tehtäväkuvien ja tiimien viimeistely
- Palvelutietojen vienti valtakunnalliseen tietovarantoon
- Palvelujen ja tehtävien tuotantoon viennin valmistelu ja testaus

Tammi-
maaliskuu

Huhti-
kesäkuu

Heinä-
syyskuu

Loka-
joulukuu

- Palveluluokittelu ja palveluprosessit
- Keskitettyjen ja lähipalvelujen alustava resurssitarvearvio
- Toiminta-alueista päättäminen
- TA2025-valmistelun käynnistäminen

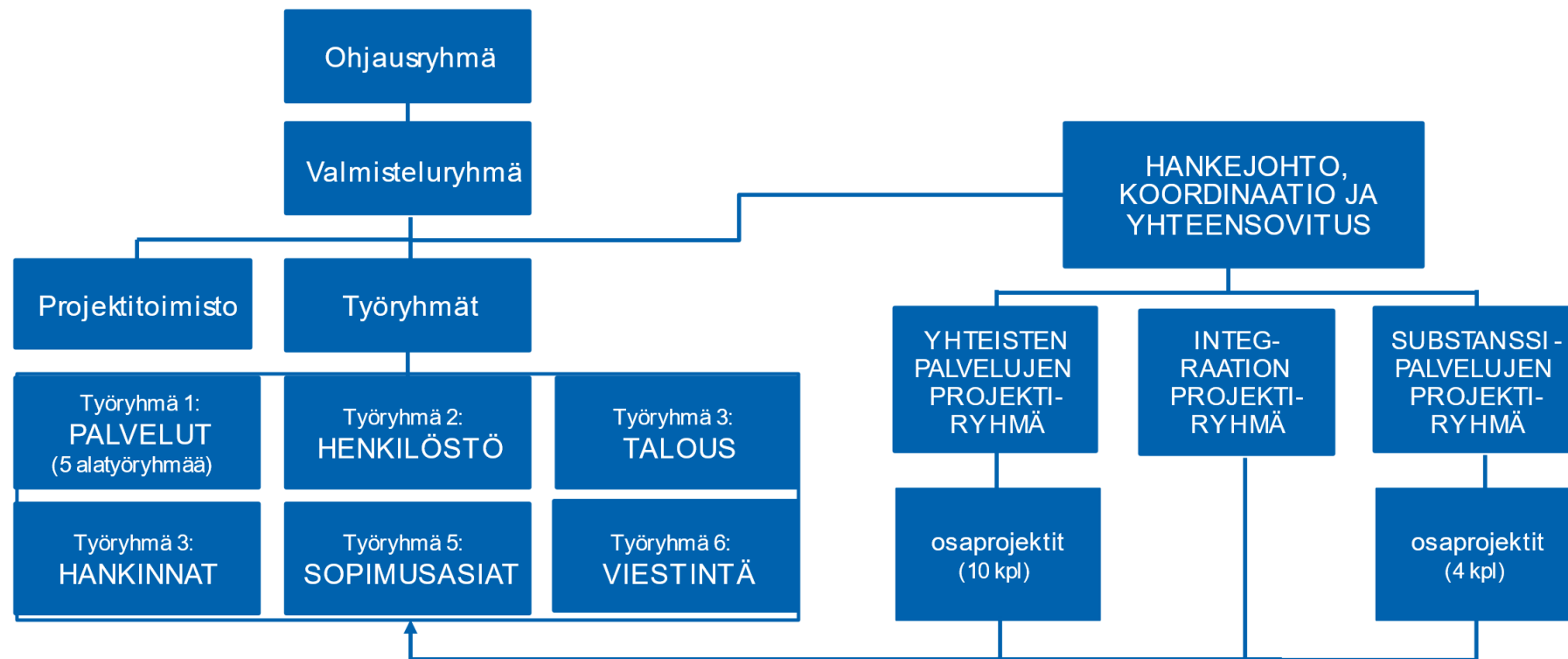
- Työllisyyslautakunta aloittaa (?)
- TA2025 valmis
- Kuntalain 54 § -sopimuksista päättäminen
- Palvelujen hinnoittelu
- Tukipalvelujen palvelukuvaukset
- Työllisyysalueorganisaation perustaminen järjestelmiin
- Alustavat tiimi- ja tehtäväkuvaukset



Turun työllisyysalueen kuntien yhteinen valmisteluorganisaatio



Turun kaupungin valmisteluhanke ”Kohti uusia työllisyys- ja yrityspalveluja”



Laitila



Palvelujen ja tehtävien jaottelu

DELEGOIDUT LÄHIPALVELUT

Asiakkuuksia hoidetaan lähtökohtaisesti lähipalveluista

KESKITETYT PALVELUT

Täydentävät lähipalveluja
Tuotetaan vastuukunnasta, viedään lähelle
asiakasta monikanavaisesti
(digi, puhelin, jalkautuen)

YHTEISET HANKINNAT

Palvelujen
hankintojen
suunnittelu ja
kilpailutus

TUKI- PALVELUT

Työllisyysalueen
yhteiset
tukipalvelut

Lähipalvelut kunnissa

- ❖ Työnvälitys
- ❖ Avointen työpaikkojen hoito ja ehdokashaku
- ❖ Työvoimapalvelujen palveluneuvonta
- ❖ Asiakasprosessin hallinta, koostuu seuraavista:
 - ❖ Työhaun käynnistäminen ja päättäminen
 - ❖ Yleisneuvonta
 - ❖ Alkuhaastattelu, palvelutarvekartoitus
 - ❖ Työllistymissuunnitelmat
 - ❖ Kotoutumissuunnitelmat
 - ❖ Aktivointisuunnitelmat
 - ❖ Monialaiset työllistymissuunnitelmat
 - ❖ Työnhakukeskustelut
 - ❖ Täydentävät työnhakukeskustelut
 - ❖ Työhön ja yrittäjyyteen ohjaus
 - ❖ Koulutuksiin ja palveluihin ohjaus
 - ❖ Työttömien terveystarkastukseen ohjaus
- ❖ Työ- ja koulutuskokeiluun ohjaus ja sopimusten laatiminen
- ❖ Työttömän omaehtoisen opiskelun tuki ja seuranta
- ❖ Yleisneuvonta palkkatuesta ja starttirahasta
- ❖ Työttömyysturvatehtävät
- ❖ Monikielinen yhteiskuntaorientaatio
- ❖ Palveluohjaus keskitettyihin ja valtakunnallisiin palveluihin
- ❖ Muutosturva +55 henkilöasiakkaat
- ❖ Yritys- ja työnantaja-asiakkaiden neuvonta ja ohjaus
- ❖ Työnantaja- ja yrityskäynnit, palvelutarpeen kartoitus

Vastuukunnasta tuotettavat palvelut

Keskitetyt palvelut

- ❖ Keskitetyt viestintä-, ohjaus ja neuvontapalvelut
- ❖ Koulutusten suunnittelu, hankinta ja hallinnointi
- ❖ Valmennusten suunnittelu, hankinta ja hallinnointi
- ❖ Kansainvälinen työnvälitys ja rekrytointi (ml. EURES)
- ❖ Palkkatuki, päätöksenteko ja maksatus
- ❖ Starttiraha, päätöksenteko ja maksatus
- ❖ Muutosturva
- ❖ Ammatinvalinta- ja uraohjaus
- ❖ Nuorten monialaisen yhteispalvelun koordinointi
- ❖ Työolosuhteiden järjestelytuki
- ❖ Kulukorvaukset
- ❖ Matka- ja yöpymiskustannusten korvaus
- ❖ Muutoksenhakuprosessit
- ❖ Tapahtumatuotanto
- ❖ Merivälitys
- ❖ Työllisyysalueen sisäinen työttömyysturva- ja järjestelmäkoulutus

Yhteiset hankinnat

- Yhteishankintakoulutukset
- Työvoimakoulutukset
- Työnhakuvalmennukset
- Muutosturva 55+ -koulutukset
- Uravalmennukset
- Työhönvalmennukset
- Yrittäjyyskoulutukset
- Asiantuntija-arvioinnit
- Kotoutumiskoulutus
- Monikielinen yhteiskuntaorientaatio

Tukipalvelut

- Päätöksenteon ja ohjauksen tuki
- Toimialuekoordinaatio
- Johtaminen ja edunvalvonta
- Talous- ja hallintopalvelut (ml. maksatus)
- Henkilöstöpalvelut
- Lakipalvelut
- Hankintapalvelut
- Tietojohtaminen ja ennakointi
- Kehittäminen
- Viestintäpalvelut
- Palvelujen ja palvelutietojen hallinta
- Asiakasohjauksen palvelut (palvelumanaali ja työohjeet)
- Tietohallintopalvelut

Asiakasryhmät ja segmentoinnit

- Turun työllisyysalueella on kaksi pääasiakasryhmää, työnantaja-asiakkaat ja työnhakija-asiakkaat
- Työnantaja-asiakkaat voidaan jakaa kahteen segmenttiin, joiden palvelutarpeet poikkeavat toisistaan
 - Työvoimaa tarvitsevat asiakkaat
 - Työvoimaa vähentävät asiakkaat
- Työnhakija-asiakkaat voidaan jakaa kahteen segmenttiin. Työnhakija-asiakkaiden yhteydessä segmentit A ja B viittaavat laadittuihin HTV-laskelmiin.
 - Vähäisemmän tuen tarpeessa olevat asiakkaat (Segmentti A)
 - Suoraan tai osaamisen kehittämisen kautta työmarkkinoille suuntaavat asiakkaat
 - Aiemmin nämä asiakkaat on nähty mm. kuntakokeilussa omina kohderyhminään. Palvelutarpeet kuitenkin limittyvät, ja osaamisen päivittämisen tarve saattaa tulla nopeastikin työttömyyden alkamisen jälkeen.
 - Vahvemman tuen tarpeessa olevat asiakkaat (Segmentti B)
 - Kotoutumisasiakkaat
 - Monialaisen tuen tarpeessa olevat asiakkaat
 - Segmenttien sisällä voidaan erotella erityisiä palvelutarpeita, esimerkiksi nuoret asiakkaat, osatyökykyiset asiakkaat, vieraskieliset asiakkaat, merivälityksen asiakkaat jne.

Arvio palvelujaottelun edellyttämästä htv-määrästä/järjestämissuunnitelma

- Järjestämissuunnitelman mukainen htv-tarvearvio lähipalveluissa
 - Laskelma perustuu asiakasmääriin 02/2023
 - Järjestämissuunnitelman mukainen keskimääräinen asiakassalkkukoko on 115 (segmentti A ("helpot") 150, segmentti B ("vaativat") 80):
 - arvio lähipalvelujen tuottamiseen tarvittavista henkilötyövuosista on 271 (kustannusarvio 12,2 milj. €)



Arvio palvelujaottelun edellyttämästä htv-määrästä/case Laitila

- Case Laitilan (kj-kokouksen 2.2.2024 toimeksianto) pohjalta laskettu htv-tarve lähipalveluissa
 - Asiakassalkkukoko 120 asiakasta
 - Laskelma perustuu asiakasmääriin 11/2023 (työnvälitystilasto)
 - Arvio lähipalvelujen tuottamiseen tarvittavista henkilötyövuosista on 322 htv:a
 - Henkilötyövuosien kustannusarvio 14,5 milj. €

Arvio palvelujaottelun edellyttämästä henkilöstötarpeesta keskitetyissä ja lähipalveluissa

- Arvio keskitettyihin palveluihin tarvittavasta henkilötyövuosista 62 htv:a
 - Henkilöstötyövuosien kustannusarvio 3,4 milj. €
- Arvio tukipalveluihin tarvittavista henkilötyövuosista 15-20 htv:a
 - Kustannusarvio 0,9-1,2 milj. €

Työllisyys- ja kotoutumispalvelut paikallistasolla Laitilassa

Luonnos

Työllisyys- ja maahanmuuttopäällikkö

Lakisääteiset työllisyyspalvelut

Työnhakijan lähipalvelu

4,5-5,5 työntekijää

1 17-40 vuotiaat

1 40-65 vuotiaat

1-2 TE-palveluista siirtyvät ansiosidonnaisella olevat

1 vieraskieliset

0,5 uudet asiakkaat

-ohjaaminen oikeaan palveluun

- oletettavasti nopeasti etenevien palvelu

Lisäksi

1 työllisyyspalveluiden ohjaaja

1 työnjohtaja työtoiminnassa

3 avustavaa ohjaajaa

Elinvoimapäällikkö

Yrityksen lähipalvelu

0,5

- neuvonta ja ohjaus

- yrityksille suunnatut tuet/tiedotus ja opastus

- ohjaaminen oikeisiin palveluihin

- yritysysteistyö elinvoimapäällikön kanssa

- Ukipolis OY

Laitila



Asiakassalkkukoko ka 115 (Segmentti A 150 ja segmentti B 80)							
Kunta	Asiakasmäärä 02/2023	Lähipalv tuleva htv	Lisähtv tarve n. 40%	Lisäyksen htv-kustannus	Lähipalvelut htv yht	Lähi ja kesk htv yht	
Aura	205	1,3	0,52	23 400 €	81 900 €	96 237 €	
Kaarina	1895	12	4,8	216 000 €	756 000 €	888 435 €	
Kemiönsaari	381	2,4	1	45000	153 000 €	179 730 €	
Kustavi	63	0,4	0,2	9 000 €	27 000 €	31 374 €	
Laitila	579,5	3,6	1,4	63 000 €	225 000 €	265 581 €	
Lieto	982,5	6	2,4	108 000 €	378 000 €	446 769 €	
Loimaa	1291	8	3,2	144 000 €	180 000 €	270 396 €	
Masku	403	2,5	1	45 000 €	157 500 €	185 688 €	
Mynämäki	433,5	2,7	1,1	49 500 €	171 000 €	201 375 €	
Naantali	1226	7,7	3	135 000 €	481 500 €	567 279 €	
Nousiainen	233,5	1,5	0,6	27 000 €	94 500 €	110 781 €	
Oripää	91	0,7	0,3	13 500 €	45 000 €	53 262 €	
Paimio	590,5	3,7	1,5	67 500 €	234 000 €	275 310 €	
Parainen	785,5	5	2	90 000 €	315 000 €	369 918 €	
Pyhäranta	96	0,6	0,2	9 000 €	36 000 €	42 804 €	
Pöytyä	520,5	3,2	1,3	58 500 €	202 500 €	238 950 €	
Raisio	1850	11,4	4,6	207 000 €	783 000 €	847 089 €	
Rusko	236,5	1,5	0,6	27 000 €	94 500 €	111 024 €	
Sauvo	145,5	0,9	0,4	18 000 €	58 500 €	68 706 €	
Taivassalo	115	0,7	0,3	13 500 €	45 000 €	53 019 €	
Turku	21185	132,8	53	2 385 000 €	8 361 000 €	9 842 328 €	
Uusikaupunki	1294,5	8,1	3,24	145 800 €	510 300 €	600 939 €	
Vehmaa	147,5	0,9	0,4	18 000 €	58 500 €	68 706 €	
Yhteensä	34750,5	217,6	87,06	3 917 700 €	13 448 700 €	15 815 700 €	

Muu Vakka-Suomi



UUSIKAUPUNKI

Vakka-Suomen toiminta-alueen resurssitarve toiminnoittain

Työnhakijapalvelut					14,5
Työnvälitys- ja yrityspalvelut (kevyt)				5	
Osaamisen kehittämispalvelut (kevyt)				3,5	
Tuetun työllistymisen palvelut				4	
Monialainen yhteispalvelu				1	
Työvalmentaja				1	
Kotoutumisen palvelut					1
Yritysneuvojat					2,5
Kuntoutusasiiantuntija					1
Palvelusihteeri/vastaanotto					1
Esihenkilö					1
YHTEENSÄ					21

Laitila



Yhteenvedo rahoituksesta

Kunta	2025				2026			
	Työvoima- palveluiden rahoitus	Työvoima- palveluiden rahoitus, osuus työllisyysalueesta	Etuuksien kompensaatio	VOS:t yhteensä	Työvoima- palveluiden rahoitus	Työvoima- palveluiden rahoitus, osuus työllisyysalueesta	Etuuksien kompensaatio	VOS:t yhteensä
Aura	332 703	0,7 %	124 008	456 711	343 003	0,7 %	124 008	467 012
Kaarina	3 075 627	6,4 %	1 585 283	4 660 909	3 235 806	6,6 %	1 585 283	4 821 088
Kemiönsaari	532 201	1,1 %	161 559	693 761	553 093	1,1 %	161 559	714 653
Kustavi	107 955	0,2 %	31 182	139 137	98 274	0,2 %	31 182	129 456
Laitila	855 305	1,8 %	310 346	1 165 651	874 221	1,8 %	310 346	1 184 567
Lieto	1 729 120	3,6 %	708 636	2 437 756	1 790 380	3,6 %	708 636	2 499 016
Loimaa	1 481 642	3,1 %	860 507	2 342 148	1 534 937	3,1 %	860 507	2 395 444
Masku	658 887	1,4 %	165 726	824 613	733 141	1,5 %	165 726	898 867
Mynämäki	576 894	1,2 %	258 728	835 622	633 064	1,3 %	258 728	891 792
Naantali	1 706 495	3,5 %	919 787	2 626 282	1 782 279	3,6 %	919 787	2 702 065
Nousiainen	340 681	0,7 %	121 831	462 512	368 784	0,7 %	121 831	490 615
Oripää	127 747	0,3 %	81 480	209 227	130 953	0,3 %	81 480	212 433
Paimio	865 313	1,8 %	615 670	1 480 982	927 996	1,9 %	615 670	1 543 666
Parainen	1 010 415	2,1 %	396 896	1 407 312	1 140 742	2,3 %	396 896	1 537 639
Pyhäranta	158 488	0,3 %	79 107	237 595	172 140	0,3 %	79 107	251 247
Pöytyä	751 576	1,6 %	200 033	951 609	763 871	1,6 %	200 033	963 904
Raisio	2 553 578	5,3 %	1 806 133	4 359 711	2 668 172	5,4 %	1 806 133	4 474 305
Rusko	380 261	0,8 %	144 441	524 701	450 302	0,9 %	144 441	594 743
Sauvo	209 585	0,4 %	158 572	368 156	228 378	0,5 %	158 572	386 950
Taivassalo	144 949	0,3 %	55 090	200 039	148 083	0,3 %	55 090	203 174
Turku	28 967 985	60,0 %	10 886 642	39 854 628	28 864 458	58,6 %	10 886 642	39 751 101
Uusikaupunki	1 523 989	3,2 %	848 457	2 372 446	1 602 959	3,3 %	848 457	2 451 415
Vehmaa	158 708	0,3 %	56 261	214 969	185 816	0,4 %	56 261	242 077

TEM:n rahoituslaskelmat 11/2023

(Laskelmat ovat alustavia ja ne päivittyvät vielä vuoden 2024 aikana)

- Kannustavan rahoitusmallin myötä kuntien rahoitusvastuu työttömyysetuuksista Turun työllisyysalueella tulee kasvamaan keskimäärin 67 %.
- Työmarkkinatukea saavien osuus kuntaosuudesta tulee olemaan merkittävin:
 - Työmarkkinatukea saavien osuus 76 %
 - Peruspäivärahaa saavien osuus 5 %
 - Ansiopäivärahaa saavien osuus 19 %

Työttömyysturvan rahoitusvastuun laajentuminen

Kunta	Nykytila, kuntien osuus työmarkkinatuesta	Uudistuksen mukainen osuus työmarkkinatuesta	Tmt:n osuus kuntaosuudesta uudistuksessa	Uudistuksen mukainen osuus peruspäivärahasta	Peruspäivärahan osuus kuntaosuudesta uudistuksessa	Uudistuksen mukainen osuus ansiopäivärahasta	Ansiopäivärahan osuus kuntaosuudesta uudistuksessa	Uudistuksen mukainen rahoitusvastuu yhteensä	Muutos rahoitusvastuussa vuoden 2022 tasossa	Muutos rahoitusvastuussa vuoden 2023 tasossa =kompensatio
Aura	160 552	207 202	75 %	14 625	5 %	53 760	20 %	275 587	115 036	124 008
Kaarina	1 007 330	1 916 645	77 %	126 382	5 %	434 880	18 %	2 477 908	1 470 578	1 585 283
Kemiönsaari	317 604	382 143	82 %	21 010	4 %	64 320	14 %	467 474	149 870	161 559
Kustavi	34 013	32 328	51 %	7 571	12 %	23 040	37 %	62 939	28 925	31 182
Laitila	309 182	460 094	77 %	39 059	7 %	97 920	16 %	597 073	287 890	310 346
Lieto	378 152	778 988	75 %	53 967	5 %	202 560	20 %	1 035 514	657 362	708 636
Loimaa	993 629	1 480 273	83 %	69 679	4 %	241 920	14 %	1 791 873	798 244	860 507
Masku	316 866	345 951	74 %	16 170	3 %	108 480	23 %	470 601	153 735	165 726
Mynämäki	321 652	465 081	83 %	33 219	6 %	63 360	11 %	561 660	240 007	258 728
Naantali	502 702	1 029 193	76 %	94 424	7 %	232 320	17 %	1 355 936	853 234	919 787
Nousiainen	157 089	208 392	77 %	15 632	6 %	46 080	17 %	270 104	113 016	121 831
Oripää	41 879	92 681	79 %	4 622	4 %	20 160	17 %	117 463	75 584	81 480
Paimio	52 027	480 912	77 %	37 596	6 %	104 640	17 %	623 149	571 122	615 670
Parainen	489 445	653 127	76 %	44 176	5 %	160 320	19 %	857 623	368 179	396 896
Pyhäranta	85 931	116 378	73 %	1 656	1 %	41 280	26 %	159 314	73 383	79 107
Pöytyä	373 102	434 524	78 %	28 137	5 %	96 000	17 %	558 661	185 559	200 033
Raisio	697 494	1 897 516	80 %	146 146	6 %	329 280	14 %	2 372 942	1 675 448	1 806 133
Rusko	122 128	183 535	72 %	11 142	4 %	61 440	24 %	256 117	133 989	144 441
Sauvo	24 600	134 428	78 %	4 630	3 %	32 640	19 %	171 698	147 098	158 572
Taivassalo	55 573	78 319	73 %	5 319	5 %	23 040	22 %	106 677	51 104	55 090
Turku	21 662 366	26 704 017	84 %	1 814 394	6 %	3 242 880	10 %	31 761 291	10 098 926	10 886 642
Uusikaupunki	494 671	1 013 211	79 %	53 486	4 %	215 040	17 %	1 281 737	787 065	848 457
Vehmaa	77 066	92 628	72 %	8 788	7 %	27 840	22 %	129 256	52 190	56 261
TYÖLLISYYSALUE			76 %		5 %		19 %			

Valtion talousarviovalmistelu

VM:n ehdotus:

- Työllisyyden yrittäjyyden määrärahat, 685 milj €. → 417 milj. (-39 %)
- Kotoutumisen ja kansainvälisen osaamisen määrärahoja alennettaisiin 570 milj. € → 147 milj. € (-74 %)

